

Transformační plán Domova na hradě Rychmburk aktualizace k 1. 5. 2018

Účelem tohoto transformačního plánu je popsat současný stav podpory pro uživatele pobytového zařízení ústavního typu a návrh nového zajištění služeb v komunitě.

Obsahem je aktualizace vize transformace zařízení na základě současného stavu zařízení a plán toho, jakou podporu je třeba pro stávající uživatele naplánovat a zajistit.

Vychází z potřeb stávajících uživatelů a nabídky komunitních služeb v regionu. Byla zohledněna také poptávka po službě chráněné bydlení pro osoby s chronickým duševním onemocněním v souvislosti s probíhající Reformou psychiatrické péče.

Tento transformační plán byl Transformačním týmem Domova na hradě Rychmburk zpracován jako aktuální revize transformačního plánu Domova na Hradě Rychmburk schváleného Radou Pardubického kraje dne 23.6. 2017. Aktualizace zahrnuje průběh transformačního procesu, včetně proběhlých a plánovaných nákupů a investic do objektů pořizovaných v rámci probíhajícího transformačního procesu.

1. Výchozí stav (před transformací)

Poskytovatel

název poskytovatele	Domov na hradě Rychmburk
statutární zástupce	Mgr. Jakub Vávra
právní forma	Příspěvková organizace
adresa	Předhradí 17, 539 74 Předhradí
Internetová adresa	www.rychmburk.cz
e-mail	info@rychmburk.cz
telefon	469 350 438
zřizovatel organizace	Pardubický kraj, Komenského nám. 125, 532 11 Pardubice

Zařízení, které je předmětem transformace

název zařízení	Domov na hradě Rychmburk	
vedoucí zařízení	Mgr. Jakub Vávra	
adresa	telefon	e-mail
Předhradí 17, 539 74 Předhradí	469 313 803	reditel@rychmburk.cz

Sociální služby zařízení

druh služby	Domov se zvláštním režimem	
cílová skupina	služba je poskytována osobám od 18 let věku s chronickým duševním onemocněním (zejména z okruhu schizofrenních a afektivních poruch) se stabilizovaným psychickým stavem, kteří v důsledku své nemoci mají sníženou soběstačnost a potřebují vysokou míru podpory k zajištění svých potřeb. Jejich nepříznivou sociální situaci není možné vyřešit prostřednictvím rodinných příslušníků či ambulancí a terénních sociálních služeb.	
Registrační identifikátor	registrovaná kapacita	
počet uživatelů celkem	36	
uživatelé služby stav k 1. 2. 2018		
	z toho děti do 18 let	
36 uživatelů / kapacita 36	0	
z toho muži (dospělí)	z toho ženy (dospělé)	
22	14	

počet uživatelů podle stupně závislosti na pomoci druhé osoby (příspěvku na péči)						
žádost o přiznání	1. stupeň	2. stupeň	3. stupeň	4. stupeň		
0	7	14	11	4		
počet dospělých uživatelů podle nezbytné míry podpory						
nízká míra podpory	střední míra podpory	vysoká míra podpory				
0	21	15				
popis potřeb v oblasti zajištění mobility (požadavky na specifické úpravy objektu, speciální autodopravy apod.), vč. počtu uživatelů, kterých se týkají						
22 uživatelů je seniorského věku nad 60 let, 4 jsou plně imobilní – využívají invalidní vozíky, 5 uživatelů je částečně imobilních – využívají kompenzační pomůcky – berle, chodítka. Doprava těchto uživatelů je zajišťována speciálně upraveným, osmimístným vozidlem Renault Trafic. Tito uživatelé využívají k osobní hygieně speciální vanu, toalety, umyvadla. Dále je objekt vybaven speciálními křesly, polohovacími postelemi s antidekubitními matracemi, toaletními křesly, akumulátorovým zvedákem do vany, skladovým prostorem pro inkontinenční pomůcky. Nutný bezbariérový přístup je řešen výtahem a schodišťovou plošinou, prostory jsou vybaveny madly na přidržování. Je nutný dostatečně velký prostor na manipulaci s vozíky.						
právní postavení dospělých uživatelů						
svěprávní	omezení ve svěprávnosti					
21	15					
opatrovnictví						
veřejný opatrovník	rodinný příslušník	poskytovatel služby	zaměstnanec poskytovatele služby	někdo jiný		
9 uživatelům	6 uživatelům	0	0	0		
personální zajištění služby (počet / úvazek)						
pracovníci v přímé péči						
celkem	z toho pracovníci v soc. službách	sociální pracovníci	všeobecné sestry	sanitáři	pedagogičtí pracovníci	ostatní
17,05	10,5	1,8	4,75	0	0	0
pracovníci mimo přímou péči /technicko-hospodářský personál/						
celkem	z toho vedoucí pracovníci		technický a administrativní personál			
13,5	4,3		9,2			
náklady na provoz služby za rok 2017						
celkem za rok 2017			měsíční přepočtené na jednoho uživatele			
20 053 044,52 Kč celkové			/36kl/12měs = 46 419,08 Kč			
objekty, kde je služba poskytovaná						
charakter objektu	Objekt hradu Rychmburk Uživatelé služby využívají prostory Hradu, ve kterých sídlí i vedení domova. Objekt Hradu je rozčleněn na ošetrovatelskou část, která je využívána uživateli s vysokou mírou potřebné podpory a tzv. Domeček (část hradu se samostatným vchodem z nádvoří) pro samostatnější uživatele, kteří si upevňují dovednosti potřebné pro zajištění chodu domácnosti, aby poté zvládli bydlení v Integračním centru – Penzionu.					
umístění v lokalitě	Adresa objektu Předhradí 17. Obec Předhradí se nachází v okrese Chrudim, v Pardubickém kraji, asi 4 km jihovýchodně od Skutče. Leží na strmém					

	<p>ostrohu mezi údolími říčky Krounky a Lešanského potoka, na jehož konci stojí hrad Rychmburk.</p> <p>V obci se nachází obecní úřad, pobočka české pošty, mateřská škola, obchod se smíšeným zbožím, zemědělské družstvo, restaurace v Panské zahradě, kostel Panny Marie Sedmibolestné. V obci se nalézají autobusová zastávka, vlaková stanice českých drah je vzdálena cca 2 km od obce.</p> <p>Počet obyvatel: 454 - v produktivním věku: 308 Průměrný věk obyvatel: 41 let Katastrální výměra: 833 ha</p>		
stav objektu	<p>Zařízení se nachází v budově hradu Rychmburk, jehož historie sahá do 14. století. Od roku 1956–2007 byl v areálu hradu Rychmburk umístěn domov důchodců. Do roku 1991 se o obyvatele staraly řádové sestry, nyní je služba zajišťována běžným personálem. Od roku 2007 se domov důchodců transformoval na domov se zvláštním režimem pro dospělé osoby s chronickým duševním onemocněním. Důvodem změny typu sociální služby byla vysoká míra potřeby zřízení služby domova se zvláštním režimem pro chronicky duševně nemocné osoby v Pardubickém kraji.</p> <p>V roce 2011 došlo k havárii v objektu, v té době byla kapacita služby 62 uživatelů. Po havárii byla kapacita snížena. Objekt Hradu je po celkové rekonstrukci střechy a stropů v 3. NP. Opravu v hodnotě 12 395 899 Kč hradil majitel objektu Pardubický kraj ze svých prostředků. Oprava byla dokončena v roce 2015. Vzhledem k velikosti, stavebnímu uspořádání a památkové ochraně objektu, jsou nutné vysoké výdaje na údržbu, včetně vysoké spotřeby energií.</p> <p>Objekt Hradu nebude po celkové transformaci zařízením využíván pro poskytování pobytové sociální služby. Pardubický kraj hledá pro objekt nové využití v oblasti kultury a cestovního ruchu.</p>		
závazek udržitelnosti investic	není		
památková ochrana	kulturní památka		
Celkem počet pokojů	pokoje 1 lůžko	2 lůžka	3 a více lůžek
15	3	10	2
další dispozice, které ovlivňují kvalitu života a práva uživatelů	<p>V domově se zvláštním režimem na Hradě a tzv. Domečku žije v současné době 26 uživatelů. Uživatelé se stravují ve společné jídelně, kam, přicházejí pro obědy i lidé z obce. V propojené místnosti s jídelnou pro uživatele se stravují rovněž zaměstnanci. Jídla jsou připravována ve vlastní kuchyni s kapacitou 100 jídel.</p> <p>Nácvik přípravy snídaní se provádí v Klubu ve cvičné kuchyňce, kde si s dopomocí připravuje snídaní část uživatelů, aby tak rozvíjeli své dovednosti potřebné pro vedení domácnosti. Zde si také uživatelé s podporou pracovníků v sociálních službách připravují občerstvení (chlebičky, zákusky) pro sebe a své přátele. Probíhá zde i sezónní pečení vánočního cukroví apod.</p> <p>Ošetřovatelská část DZR disponuje společnou koupelnou, vybavenou potřebnými pomůckami pro imobilní uživatele (speciální vana, zvedák, bezbariérová sprcha apod.). Společné hygienické zázemí je určeno především pro imobilní uživatele, kteří neprovedou hygienu samostatně.</p> <p>Na Domečku se nachází společná koupelna pro uživatele, kteří potřebují vyšší míru podpory. Ve všech částech DZR se snaží pracovníci zajistit uživatelům v co největší míře soukromí. Respektujeme právo na svobodnou volbu, uživatelé vyjadřují svá přání, s kým by chtěli bydlet na pokoji. Mají právo vznášet požadavky a návrhy na změnu chodu domova a života v něm, např. účastí na stravovací komisi, Výboru uživatelů, písemnou formou vzkazu ve schránce důvěry, vyplněním dotazníku spokojenosti a při běžném kontaktu s pracovníkem.</p>		

	<p>Společenská místnost na ošetřovatelském oddělení DZR vytváří prostor pro setkávání uživatelů, jejich návštěv apod. Probíhá zde čtení pro uživatele a protahovací cvičení. Uživatelé zde mají možnost sledovat televizní programy. Na tomto oddělení se nachází aktivizační dílna, kde pracovníce s uživatele procvičují kognitivní funkce a vytvářejí výrobky z různých materiálů.</p> <p>V hradní kapli se 2x měsíčně pořádají katolické bohoslužby. Na mši docházejí uživatelé domova i lidé z řad veřejnosti.</p> <p>Aktivizační dílna v přízemí objektu Hradu slouží pro aktivizační činnosti uživatelů (procvičování jemné i hrubé motoriky, rehabilitační činnosti, výroba dárkových předmětů, práce s textilem, papírem apod.)</p> <p>K aktivizačním činnostem je využíváno i okolí Hradu, kde se uživatelé podílejí na údržbových a zahradnických pracích, či chodí na vycházky.</p> <p>Uživatelé, dle svých možností využívají místní prodejnu potravin a poštu, případně dojíždějí do nedalekého města Skuteč, kde navštěvují ordinace lékařů, banky, úřad práce apod.</p> <p>Lékařská péče je zajišťována dvakrát týdně praktickým lékařem, a jednou za dva týdny psychiatrem, kteří do zařízení dojíždí a využívají lékařskou ordinaci zařízení.</p>		
vlastník objektu	Pardubický kraj, Komenského nám. 125, 532 11 Pardubice		
objekty, kde je služba poskytována			
charakter objektu	<p>Integrační centrum, tzv. Penzion</p> <p>Objekt se nachází před mostem k Hradu. Integrační centrum je určeno pro samostatnější uživatele se střední mírou podpory. Bydlení má charakter samostatných domácností, jedná se o dvoulůžkové a jednolůžkové pokoje s malou kuchyňkou vybavenou základními spotřebiči a se sociálním zařízením. Kapacita budovy je nyní 10 uživatelů. V roce 2017 proběhly v objektu Penzionu stavební úpravy směřující k většímu zapojení obyvatel v sebeobslužných činnostech. V přízemí objektu byla vybudována cvičná kuchyň s malou jídelnou a místnost pro praní, sušení a žehlení osobního prádla. Obyvatelé jsou postupně zapojováni do přípravy stravy, péči o své osobní prádlo a úklidu prostor Integračního centra – Penzionu. Konečným cílem je poskytování služby domova se zvláštním režimem komunitního typu, kde se budou uživatelé služby s podporou pracovníků v maximální možné míře zapojovat do sebeobslužných činností tak, aby mohli dále přejít do pobytových služeb s nižší mírou podpory, případně se zcela osamostatnit. V objektu je také kancelář ředitele a ekonomického úseku.</p> <p>Objekt Integračního centra – Penzionu bude po ukončení celkové transformace organizace využíván pro poskytování služby domova se zvláštním režimem komunitního typu 10 uživatelům.</p>		
umístění v lokalitě	Adresa objektu Předhradí 72. Objekt se nachází stejně jako hrad Rychmburk v obci Předhradí.		
stav objektu	Budova Penzionu byla po celkové rekonstrukci otevřena 1. července 2011. Vzhledem k velikosti, historické hodnotě a památkové ochraně objektu, jsou vyšší výdaje na údržbu a energie.		
závazek udržitelnosti investic (zdroj, doba trvání – do kdy platí)	Projekt „Domov na hradě Rychmburk - Integrační centrum“, registrační číslo projektu CZ1.13/2.3.00/10.00657, v rámci Regionálního operačního programu NUTS II Severovýchod, závazek udržitelnosti skončil v říjnu roku 2016.		
památková ochrana	památková zóna		
Celkem počet pokojů	pokoje 1 lůžko	2 lůžka	3 a více lůžek
6	2	4	0

další dispozice, které ovlivňují kvalitu života a práva uživatelů	<p>Integrační centrum, tzv. Penzion má dvoulůžkové a jednolůžkové pokoje typu malé garsonky. Každá nácviková domácnost disponuje malou kuchyňkou se základními spotřebiči a vlastním sociálním zařízením (toaleta, sprchový kout, umyvadlo). Společenská místnost Penzionu, je využívána pro aktivizační činnosti, výuku kurzu na počítači i zkoušky Divadelního spolku Markéta.</p> <p>Obyvatelé Penzionu využívají službu domova se zvláštním režimem směřující ke komunitní formě poskytování. Společně s pracovníci se podílejí na nácviku samostatnosti: přípravě snídaní a večeří ve společné kuchyňce v objektu, docházejí do aktivizační dílny, s pomocí pracovníků jsou motivováni k údržbě svých domácností, osobní hygieně, praní prádla. Uživatelé si za drobnými nákupy docházejí do prodejny v obci Předhradí, či dojíždějí do Skutče. Pokud je to možné, dojíždějí uživatelé za odbornými lékaři do Skutče, Hlinska, Proseče, Chrasti či Chrudimi samostatně, či s doprovodem.</p> <p>Zdravotní a ošetrovatelská péče je zajišťována všeobecnými sestrami z objektu Hradu a dojíždějícím praktickým i psychiatrickým lékařem.</p>
vlastník objektu	Pardubický kraj, Komenského nám. 125, 532 11 Pardubice

Sociální služby zařízení

druh služby	Chráněné bydlení		
cílová skupina	Služba je poskytována osobám od 18 let věku s chronickým duševním onemocněním (zejména z okruhu schizofrenních a afektivních poruch) se stabilizovaným psychickým stavem, kteří v důsledku své nemoci mají sníženou soběstačnost a potřebují vysokou míru podpory k zajištění svých potřeb. Jejich nepříznivou sociální situaci není možné vyřešit prostřednictvím rodinných příslušníků či ambulantních a terénních sociálních služeb.		
Registrační identifikátor	registrovaná kapacita		
4591124	7		
uživatelé služby			
počet uživatelů celkem		z toho děti do 18 let	
7		0	
z toho muži (dospělí)		z toho ženy (dospělé)	
3		4	
počet uživatelů podle stupně závislosti na pomoci druhé osoby (příspěvku na péči)			
1. stupeň	2. stupeň	3. stupeň	4. stupeň
5	2	0	0
počet dospělých uživatelů podle nezbytné míry podpory			
nízká míra podpory		střední míra podpory	
0		7	
vysoká míra podpory			
0			
popis potřeb v oblasti zajištění mobility			
v oblasti mobility nemají uživatelé služby specifické požadavky			
právní postavení dospělých uživatelů			
svéprávní		omezení ve svéprávnosti	
5		2	
opatrovnictví			

veřejný opatrovník	rodinný příslušník	poskytovatel služby	zaměstnanec poskytovatele služby	někdo jiný		
1	1	0	0	0		
personální zajištění služby (počet / úvazek)						
pracovníci v přímé péči						
celkem	<i>z toho</i> pracovníci v soc. službách	sociální pracovníci	všeobecné sestry	sanitáři	pedagogičtí pracovníci	ostatní
3,2	3	0,2	0	0	0	0
pracovníci mimo přímou péči / technicko-hospodářský personál						
celkem		<i>z toho</i> vedoucí pracovníci		technický a administrativní personál		
0,85		0,7		0,15		
náklady na provoz služby za rok 2017						
			měsíční přepočtené na jednoho uživatele			
1 884 380,00 Kč celkové			/7kl/12měs = 22 433,09 Kč			
objekty, kde je služba poskytována						
charakter objektu	<p>Služba se nachází v bytových domech v ulici Družstevní č. p. 917 a 918, 539 73 Skuteč. Byty využívá služba na základě pronájmu od majitele domů Města Skuteč. Jedná se o čtyřpodlažní bytový dům se čtyřmi samostatnými vchody, po třech bytových jednotkách v každém patře.</p> <p>Další 2 byty Havlíčkova 1023, 539 73 Skuteč využíváme od 8/2017. Pronajímatelem je soukromá firma, jeden byt je 2+kk a bydlí v něm jeden klient. Druhý byt je 4+kk a bydlí v něm 2 klientky, z jednoho pokoje tohoto bytu vzniklo zázemí pro zaměstnance CHB.</p>					
umístění v lokalitě	<p>Služba se nachází v městě Skuteč v Pardubickém kraji.</p> <p>Počet obyvatel: 5318</p> <p>Katastrální výměra: 3542 ha</p> <p>Ve městě jsou dostupné běžné veřejné i zdravotní služby. Další specializovaní lékaři jsou dostupní veřejnou dopravou ve městech Hlinsko (14 km), Chrudim (22 km), Pardubice (33 km). Z města je dobré autobusové spojení, je zde i vlakové nádraží.</p>					
stav objektu	<p>Bytový dům byl postaven v 90 letech 20.stol, je ve slušném technickém stavu. Majitel domu, město Skuteč provádí potřebné investice do objektu, nájemci Hradí drobné opravy bytu.</p> <p>Byty v ulici Havlíčkova jsou v novostavbě bytového domu, který byl v roce 2017 dokončen.</p>					
závazek udržitelnosti investic	není					
památková ochrana	není					
Celkem počet domácností	pokoje 1 lůžko	2 lůžka	3 a více lůžek			
4	7	0	0			

další dispozice, které ovlivňují kvalitu života a práva uživatelů	Služba Družstevní je poskytována od 1. 1. 2015. Jedná se o 2 byty ve dvou různých vchodech bytového domu. Každý byt má dispozici 2+1, uživatelé žijí v samostatných pokojích. Služba Havlíčkova – od 1.8.2017 1. byt 1+1, 2. byt 3+1. Každý uživatel má svůj pokoj, jeden pokoj slouží jako zázemí pro pracovnice služby. Obyvatelé bytu s 12-ti hodinovou podporou pracovnic služby zajišťují své osobní potřeby, učí se vařit, pečovat o sebe a domácnost, hospodařit s financemi, využívat veřejných služeb a postupně se zapojují do přirozeného sociálního prostředí.
vlastník objektu	Družstevní - Město Skuteč, Palackého náměstí 133, 539 73 Skuteč Havlíčková – SKOS s.r.o., Smetanova 269, 539 73 Skuteč

Zhodnocení stavu zařízení

Silné stránky zařízení s ohledem na transformaci	Nedostatky a ústavní prvky zařízení
Kvalifikovaný personál Spolupráce s dalšími službami a odborníky Relativně malé zařízení Vztah pracovníků k uživatelům, důvěra Již proběhlé změny (chráněné bydlení) Dobrá spolupráce s veřejným opatrovníkem Spolupráce s psychiatrem	Umístění služby v objektu hradu Způsob poskytování služby – podpora závislosti Nevyhovující bydlení na hradě Obavy pracovníků ze změny Uživatelé zvyklí na plnou péči Zdravotní stav uživatelů vyžaduje lékařskou péči Nedostatečná podpora blízkých osob
Příležitosti v okolí služby existující zdroje podpory v komunitě	Překážky a nedostatky v okolí služby
Vzdělávání Financování z prostředků EU Podpora zřizovatele Možnosti seberealizace, profesní rozvoj Spolupráce Péče o duševní zdraví, Fokus, Rytmus, Ergotep, Oblastní charita Nové Hradky Podpora zastupitelstva Předhradí	Málo návazných sociálních služeb Mediální obraz cílové skupiny Nedostatek veřejných služeb a pracovních příležitostí Cílová skupina těžce nese změny Ekonomická náročnost provozu (udržení Hradu jako kulturní památky) Finanční situace lidí s psychickým onemocněním Seniorský věk uživatelů

2. Návrh zajištění podpory v komunitě (po transformaci)

Vize transformace zařízení
<p>Jedná se o celkovou transformaci zařízení. Cílovou skupinou pobytových sociálních služeb zařízení zůstávají dospělí lidé s chronickým duševním onemocněním (zejména z okruhu schizofrenních a afektivních poruch) se stabilizovaným psychickým stavem, kteří v důsledku své nemoci mají sníženou soběstačnost a potřebují střední a vysokou míru podpory k zajištění svých potřeb a jejichž nepříznivou sociální situací není možné vyřešit prostřednictvím rodinných příslušníků či ambulantních a terénních sociálních služeb.</p> <p>Z nevyhovujícího objektu hradu Rychmburk přejdou uživatelé do bydlení v jednotlivých i skupinových domácnostech a bytech a budou podporováni v osvojování si takových dovedností, aby byli co nejméně závislí na pobytové sociální službě. Uživatelé se, dle svého zdravotního stavu a svých možností, zapojí do péče o sebe i domácnost a budou podporováni v samostatném rozhodování o svém životě. Uživatelům bude dostupná potřebná míra individualizované sociální, ošetrovatelské, lékařské péče i další odborné péče. Zároveň budou podporováni ve využívání dostupných veřejných služeb a kontaktu s běžným sociálním okolím.</p> <p>Zařízení bude uživatelům poskytovat pobytové služby domova se zvláštním režimem formou společných domácností a komunitního bydlení v běžné zástavbě a službu chráněné bydlení v domku a jednotlivých bytech v běžné zástavbě. K získání potřebných sociálních dovedností a pracovních návyků bude uživatelům k dispozici nově vzniklé Centrum denních aktivit. V rámci postupného zapojování uživatelů do přirozeného prostředí se předpokládá s využíváním běžných lokálních zdrojů, spolupráce s dalšími poskytovateli sociálních služeb i využití vznikající sítě odborných služeb pro lidi s duševním onemocněním v rámci</p>

probíhající reformy psychiatrické péče.

Časový harmonogram v rámci projektu IROP

1. etapa: začala 1. 1. 2015 vytvořením nové služby chráněné bydlení ve 2 bytech ve Skutči pro 4 uživatele.

2. etapa: počátkem roku 2017 byl stavebně upraven objekt Penzionu – Integračního centra. V něm je 10 uživatelům poskytována služba domova se zvláštním režimem blížící se komunitnímu typu s důrazem na rozšiřování dovednosti při zajištění chodu domácnosti a získávání větší nezávislosti na službě. Zároveň byla od srpna 2017 rozšířena služba chráněné bydlení o další 3 klienty v bytech ve Skutči. Kapacita služeb k 1. 5. 2018: domov se zvláštním režimem 36 uživatelů, chráněné bydlení 7 uživatelů.

3. etapa: v roce 2018 probíhají stavebně technické úpravy na zakoupených objektech Tyršova 388 a Osady Ležáků 919 ve Skutči tak, aby do konce roku 2018 bylo z ústavní služby na hradě Rychmburk přestěhováno 10 uživatelů do dvou transformovaných skupinových domácností služby domov se zvláštním režimem v objektu Tyršova 388 ve Skutči a 6 uživatelů do dvou domácností služby chráněné bydlení v rodinném domku Osady Ležáků 919 ve Skutči.

4. etapa: v roce 2019 jsou plánovány opravy budovy Tyršova 389 ve Skutči, do konce roku 2019 bude v tomto objektu zřízeno Centrum denních aktivit a přestěhováno vedení organizace.

5. etapa: stavba 2 nových objektů pro celkem 12 uživatelů s nejvyšší mírou podpory. **Do konce roku 2021 přestěhování zbývajících uživatelů z hradu Rychmburk a dokončení úplné transformace zařízení.**

Kapacita pobytových služeb po transformaci: domov se zvláštním režimem komunitního typu 32 uživatelů v transformovaných domácnostech, chráněné bydlení 13 uživatelů v samostatných bytech a domku.

Návaznost na strategické dokumenty

Transformační plán Domova na hradě Rychmburk je v souladu se strategickými dokumenty Pardubického kraje. Při jeho realizaci je spolupracováno se samosprávami příslušných měst a obcí v okrese Chrudim.

Transformační plán navazuje zejména na strategické dokumenty:

Deklarace o duševním zdraví pro Evropu 2005, Program rozvoje Pardubického kraje 2012 – 2020, Strategie reformy psychiatrické péče 2013, Strategie transformace příspěvkových organizací Pardubického kraje v oblasti sociálních služeb pro osoby se zdravotním postižením a duševním onemocněním z 16. 12. 2015, Akční plán rozvoje sociálních služeb Pardubického kraje 2016, Střednědobý plán rozvoje sociálních služeb Pardubického kraje 2016 – 2018, Krajský plán vyrovnávání příležitostí pro osoby se zdravotním postižením 2016 – 2018, Komunitní plán sociálních služeb města Chrudim pro plánovací období 2016 – 2018, Kritéria sociálních služeb komunitního charakteru a kritéria transformace a deinstitucionalizace IROP 2016.

Návaznost na sociální služby v regionu

Transformační proces povede k propojení s dalšími sociálními službami v regionu. Dojde k rozšíření pobytových sociálních služeb o chráněné bydlení komunitní. Dále bude v červnu 2017 rozšířeno chráněné bydlení individuální. Dochází k prohloubení spolupráce s terénními službami dalších poskytovatelů s cílem osamostatňování stávajících uživatelů pobytových služeb a zajištění potřebné míry podpory lidem s duševním onemocněním v terénu. Transformační proces přispěje také většímu propojení uživatelů služeb s místní komunitou.

Vytvořená síť sociálních služeb: Od roku 2007 je navázána spolupráce s terénními a ambulantními službami organizací Péče o duševní zdraví a Fokus Vysočina Hlinsko, jejichž cílovou skupinou jsou lidé s duševním onemocněním. V rámci této spolupráce byl již realizován přechod uživatele zařízení do tréninkového bytu Péče o duševní zdraví v Chrudimi. S těmito organizacemi spolupracuje zařízení formou vzdělávání, poradenství, stáží a zapojení se do osvětové akce Týdny duševního zdraví. Dlouhodobě je také navázána spolupráce s Psychiatrickou nemocnicí v Havlíčkově Brodě, odkud přichází většina nových uživatelů pobytových služeb zařízení. Od roku 2013 docházejí do zařízení dobrovolníci z Dobrovolnického centra Hlinsko pod organizací Fokus Vysočina, kteří pomáhají vyplňovat volný čas obyvatel. V roce 2015 byla navázána spolupráce s organizací Rytmus Východní Čechy, která uživatelům zařízení poskytuje podporu při rozvoji dovedností směřujících k získání a udržení zaměstnání. V roce 2016 vznikla pod patronací radního Pardubického kraje pro sociální oblast Platforma pro péči o lidi s duševním onemocněním Pardubického kraje, sdružující organizace Péče o duševní zdraví, Fokus Vysočina, Cedr, Oblastní charita Polička, Domov u Kostelíčka, které se věnují této cílové skupině, součástí Platformy jsou i pracovníci odborů sociálních věcí a zdravotnictví Pardubického kraje. Cílem této aktivity je výměna informací a profesních zkušeností, odborná

podpora transformace Domova na hradě Rychmburk, koordinace péče o lidi s duševním onemocněním a realizace destigmatizační kampaně. V roce 2016 také začala vzájemná spolupráce v oblasti podpory pracovních dovedností uživatelů pobytových služeb s Oblastní charitou Nové Hradky a sociální firmou Ergotep z Proseče. Stěžejní bude také spolupráce s Centry duševního zdraví plánovaných v rámci Transformace psychiatrické péče v Pardubicích a Havlíčkově Brodě.

2) Návrh zajištění podpory v komunitě (po transformaci)

Jak zajistíte péči či podporu dospělých?			
Návrh řešení	počet lidí	způsob zajištění	
rodiny, vlastní bydlení apod.	0	Základním pilířem poskytování pobytových sociálních služeb zařízení je systematicky plánovaná postupná podpora uživatelů a jejich sociálního okolí k osamostatňování od pobytové sociální služby a založení vlastního bydlení s případným využíváním terénních služeb. Uživatelé, u kterých není možné plánovat osamostatnění, budou nadále podporováni ke kontaktům s rodinou i přirozeným sociálním okolím.	
ambulantní komunitní služby	s nízkou mírou podpory	0	V rámci projektu není plánováno zřízení ambulantní komunitní služby. V objektu v ulici Tyršova 389, Skuteč, je plánováno zřízení Centra denních aktivit (CDA) pro uživatele transformovaných domácností v rámci poskytovaných pobytových služeb. Činnosti v rámci CDA: rozvíjet sebeobsluhu uživatelů, schopnosti a kompetence pro běžný život, pracovní dovednosti a návyky. Realizace pomocí doprovodů, nácviku sebeobslužných a sociálních dovedností a pracovních činností. Předpokládáme spolupráci se soukromými subjekty v lokalitě. K nácviku budou využívány také víceúčelové aktivizační dílny (ruční práce, keramika apod.). Na území okresu Chrudim lze dále využívat další sociálně terapeutické dílny poskytovatele Oblastní charita Nové Hradky a ambulantní služby sociální rehabilitace Péče o duševní zdraví, Fokus Hlinsko a Rytmus východní Čechy.
	se střední mírou podpory	0	
	s vysokou mírou podpory	0	
	celkem	0	
terénní komunitní služby	0	Dostupné terénní služby sociální rehabilitace pro osoby s chronickým duševním onemocněním poskytují Fokus Vysočina – Hlinsko, Péče o duševní zdraví pobočka Chrudim a Rytmus Východní Čechy. Díky úzké spolupráci s těmito poskytovateli mohou uživatelé těchto terénních služeb využívat.	

pobytové komunitní služby		DZR	CHB	Pobytové komunitní služby budou uživatelům poskytovány na základě pravidelného vyhodnocování jejich potřeb a budou poskytovány v takové formě a míře, aby zajistily nezbytnou míru podpory uživatelů a nerozvíjely jejich závislost na poskytované službě. Uživatelé budou nadále podporováni v udržování a rozvoji svých schopností a dovedností a zodpovědnosti za svá rozhodnutí a způsob života. Zařízení bude uživatele
	s nízkou mírou podpory			
	se střední mírou podpory	15	7	
	s vysokou mírou podpory	17	6	

	celkem	32	13	<p>podporovat k využívání veřejně dostupných služeb a kontaktu s běžným sociálním okolím. Nově vytvořené skupinové domácnosti po maximálně 6 uživatelích budou vybaveny běžným zařízením. Uživatelé budou mít k dispozici jednolůžkové pokoje, v případě přání dvoulůžkové. V domácnostech bude k dispozici WC, koupelna, kuchyň či kuchyňský kout a společný obývací pokoj. Velikost pokojů a chodeb bude odpovídat běžným poměrům. V případě domácností pro uživatele se zhoršenou mobilitou budou prostory domácnosti uzpůsobeny pro snadnou manipulaci s kompenzačními pomůckami a zajištění zdravotní a ošetrovatelské péče o uživatele. Ve skupinových domácnostech bude odděleně zřízeno zázemí pro personál tak, aby odpovídalo potřebám pracovníků z hlediska právních a hygienických předpisů.</p>
--	--------	----	----	--

Příloha č. 1

Popis transformovaných služeb Domova na hradě Rychmburk, cílový stav v roce 2021

Kapacita: výchozí kapacita pobytových služeb v roce 2016 byla 39 uživatelů domova se zvláštním režimem, 4 uživatelé chráněného bydlení. Cílová kapacita 32 uživatelů služby domova se zvláštním režimem poskytované komunitní formou a 13 uživatelů služby chráněné bydlení v samostatných bytech a domku.

Cílová skupina po transformaci: Pobytové služby jsou poskytovány osobám od 18 let věku s chronickým duševním onemocněním (zejména z okruhu schizofrenních a afektivních poruch) se stabilizovaným psychickým stavem, kteří v důsledku své nemoci mají sníženou soběstačnost a potřebují takovou míru podpory, kterou není možné vyřešit prostřednictvím rodinných příslušníků či ambulantních a terénních sociálních služeb. Pobytová sociální služba je poskytována osobám, které mají bydliště v Pardubickém kraji, případně s prokázanou vazbou na Pardubický kraj.

Domácnost: Každý uživatel bude mít k dispozici samostatný pokoj (dvoulůžkové pro páry, či přání bydlet spolu), Nejvíce 6 uživatelů ve skupinových domácnostech.

Lokace: Nové pobytové služby vzniknou ve městě Skuteč a obci Předhradí tak, aby v blízkém okolí byly max. 2 skupinové domácnosti, zázemí pro management bude umístěno u denních programů.

Termíny: Do konce roku 2021 úplná transformace služby – opuštění hradu Rychmburk.

Kapacita pobytových služeb po transformaci: domov se zvláštním režimem komunitního typu 32 uživatelů v transformovaných domácnostech, chráněné bydlení 13 uživatelů v samostatných bytech a domku.

Domov se zvláštním režimem s vysokou mírou podpory, Předhradí

Kapacita: 12 uživatelů ve 2 domácnostech, uživatelé s vysokou mírou potřebné podpory, částečně imobilní, inkontinentní, zdravotní komplikace, vysoký věk, nepředpokládá se, že by se uživatelé ve vyšší míře zapojovali do chodu domácnosti – vyžadují velkou míru zdravotně ošetrovatelské péče zdravotních sester.

Podpora: vysoká 24h

Poskytované činnosti: ubytování, zajištění stravy, sociální práce, ošetrovatelská péče, rehabilitace, sociální aktivizace.

Lokace: klidná a dostupná lokalita, okres Chrudim

Popis: novostavba ve vhodné lokalitě, jednolůžkové/ dvoulůžkové pokoje, společný obývací pokoj s kuchyňským koutem v každé domácnosti, bezbariérový, vybavený pro ošetrovatelskou péči imobilních uživatelů, v objektu zázemí i pro zdravotnický personál, skladování zdravotnického materiálu, léků, inkontinenčních pomůcek, sklad potravin, místnost s pračkou a dezinfikátorem, prostor pro aktivizaci. V každé domácnosti oddělené WC a koupelny. Prostor pro aktivizaci uživatelů dostupný i v Centru denních aktivit. Veřejnou dopravou dosažitelná občanská vybavenost

Zajištění: pracovníci zajišťují stravu /případně dovoz obědů/ i úklid, zdravotní ošetřování, prádlo, ošacení, aktivizaci, doprovod na kulturní a společenské akce, rehabilitaci a externí psychoterapii. Do objektu dojíždí obvodní lékař a psychiatr.

Personální obsazení celkem 13,5 úvazků: 0,5 vedoucí domku, 0,5 sociální pracovníce, 8 pracovníce v sociálních službách (2/den, 1/noc), 4,5 všeobecné zdravotní a psychiatrické sestry (1/den, 1/noc) - vykazování na zdravotní pojišťovnu.

Termín realizace: je plánováno vyhledání a zakoupení vhodného pozemku pro výstavbu. Z hlediska efektivnosti poskytovaných transformovaných pobytových služeb, by pracovníci v tomto objektu mohli zajišťovat potřebnou podporu uživatelům v objektu DZR IC. Jedná se hlavně o ošetrovatelskou péči (vzhledem k závažným psychiatrickým diagnózám nezbytnou) a bezpečné zajištění nočních hodin.

Dle plánu by tento objekt měl být zprovozněn do 31. 12. 2021.

Domov se zvláštním režimem Integrovaného centra, Předhradí

Kapacita: 10 uživatelů, 4 byty dvoulůžkové, 2 byty jednolůžkové.

Činnosti: ubytování, sociální aktivizace, nácvik a pomoc se sebeobsluhou (vaření, praní, úklid, hygiena), podpora pracovních návyků a dovedností.

Podpora: střední 12h, noc jištěna z domácnosti s vysokou mírou podpory

Lokace: Předhradí 72, 539 73 Předhradí, stávající Integrované centrum - Penzion.

Popis: dům s jednolůžkovými a dvoulůžkovými byty v 2. a 3. NP, každý se sociálním zařízením a kuchyňským koutem. V 1. NP je společná cvičná kuchyň s jídelnou a místnost pro nácvik péče o osobní ošacení, v objektu je oddělené zázemí pro personál. Dosažitelná občanská vybavenost veřejnou dopravou.

Zajištění: pracovníci pomáhají uživatelům zajišťovat stravu /případně dovoz obědů/, péči o ošacení a úklid, dále zajišťují ošetrovatelskou péči a zdravotní výkony, sociální a pracovní aktivizaci, doprovod na kulturní a společenské akce, rehabilitaci. Externě zajištěna psychoterapie. Prostor pro aktivizaci uživatelů dostupný i v Centru denních aktivit.

Personální obsazení celkem 6,5 úvazků: 0,5 vedoucí, 0,5 sociální pracovník, 0,5 všeobecná sestra, 4,5 pracovníci v sociálních službách, 0,5 peer konzultant.

Termín realizace: služba DZR poskytována v objektu po rekonstrukci v r. 2011. Od 1. 3. 2017 si uživatelé s podporou připravují snídaně a večeře, starají se o úklid a své ošacení. Na oběd a pro léky docházejí do Hradu. K 1. 11. 2021 bude služba plně poskytována komunitním způsobem. Podávání léků a noční pohotovost zajistí pracovníci v domácnosti s vysokou mírou podpory.

Domov se zvláštním režimem Tyršova, Skuteč

Kapacita: DZR s vysokou mírou podpory **5 uživatelů**, podpora 24h v 1. NP objektu, DZR se středně vysokou mírou podpory **5 uživatelů**, podpora 12h. v 2. NP objektu.

Poskytované činnosti: ubytování, zajištění stravy, sociální práce, ošetrovatelská péče, rehabilitace, sociální aktivizace.

Lokace: Tyršova 388, 539 73 Skuteč

Popis: dům se 2 společnými domácnostmi v centru města Skuteč, jednolůžkové a dvoulůžkové pokoje, dosažitelná občanská vybavenost, bezbariérový, v objektu oddělené zázemí pro personál, skladování léků a inkontinenčních pomůcek, v jednotlivých domácnostech kuchyně pro přípravu jídla, sklad potravin, pračka. V každé domácnosti dostupné bezbariérové WC a koupelna.

Zajištění: pracovníci pomáhají uživatelům s přípravou stravy /zajištěn dovoz obědů/, s péčí o ošacení a úklid, dále zajišťují ošetrovatelskou péči a zdravotní výkony, sociální a pracovní aktivizaci, doprovod na kulturní a společenské akce, rehabilitaci. Externě zajištěna psychoterapie. Prostor pro aktivizaci uživatelů je dostupný i v Centru denních aktivit.

Personální obsazení celkem 9 úvazků: 0,5 vedoucí domku, 0,5 sociální pracovníce, 7,0 pracovníce v sociálních službách (3/den, 1/noc), 1 všeobecných a psychiatrických sester (podávání léků, ošetrovatelská péče).

Termín realizace: objekt zakoupen 20. 12. 2016. Po rekonstrukci (zajištění bezbariérovosti, přizpůsobení Materiálně technickému standardu a Kritériím komunitních sociálních služeb), zajištění a přípravě personálu, přípravě uživatelů, je plánováno přestěhování do 30. 9. 2018.

Chráněné bydlení individuální

Kapacita: 7 uživatelů

Podpora: střední 8 - 12h.

Lokace: Ulice Družstevní 917 a 918 a Havlíčkova 1023, 539 73 Skuteč

Popis: Jedná se o běžné byty v bytových domech, každý uživatel má svůj vlastní pokoj, v každé domácnosti společná kuchyň, WC a koupelna. V bytě v Havlíčkově ulici i společný obývací pokoj.

Zajištění: individuálně pomoc při přípravě stravy pomoc při praní lůžkovin a ošacení, pomoc při úklidu, doprovody, sociální aktivizace, podpora pracovních návyků a pomoc při uplatnění na /chráněném/ trhu práce. Uživatelé chráněného bydlení budou využívat Centrum denních aktivit.

Personální obsazení: celkem 4 úvazky: 0,25 vedoucí chráněného bydlení, 0,25 sociální pracovníce, 3,5 pracovníci v sociálních službách.

Termín realizace: od 1. 8. 2017 již všechny 4 byty fungují.

Chráněné bydlení komunitní

Kapacita: 6 uživatelů

Podpora: střední až vysoká 12-24h.

Lokace: Osady Ležáků 919, 539 73 Skuteč

Popis: rodinný dvougenerační dům s 2 skupinovými domácnostmi a zázemím pro personál, v 1. NP bezbariérový

Zajištění: pomoc při přípravě stravy, pomoc při praní lůžkovin a ošacení, pomoc při úklidu, doprovody, sociální aktivizace, podpora pracovních návyků a pomoc při uplatnění na /chráněném/ trhu práce. Uživatelé chráněného bydlení budou využívat Centrum denních aktivit.

Personální obsazení: celkem 6 úvazky: 0,25 vedoucí chráněného bydlení, 0,25 sociální pracovníce, 5 pracovníce v sociálních službách, 0,5 peer konzultant.

Termín realizace: zakoupení objektu od majitelky proběhlo v roce 2017, po stavebně technických úpravách, zajištění a přípravě personálu a uživatelů plánováno nastěhování do 30. 11. 2018.

Centrum denních aktivit

Okamžitá kapacita: 13 uživatelů. Pro uživatele pobytových služeb.

Lokace: 1. NP objektu Tyršova 389, 539 73 Skuteč

Popis: denní aktivity pro uživatele pobytových služeb CHB a DZR. 2 místnosti (Dílna a Klub) budou variabilně využívány pro tvořivé dílny sloužící k získávání a rozvoji pracovních návyků, jemné motoriky a kognitivních funkcí, společné setkávání, tematické besedy, nácvik práce s IT technologiemi, podporu a rozvoj sociálních dovedností. Bude zde umístěna konzultovna pro individuální podpůrná a terapeutická setkávání, setkávání s opatrovníky, konzultace v oblasti získání a podpory pracovních příležitostí, pracovní sociálních pracovníků určená pro dostupnou podporu uživatelů v oblasti sociální práce a podpory při vyřizování záležitostí uživatelů a opatrovníků a pracovní zdravotních sester. Uživatelé si zde také budou moci uvařit teplý nápoj, občerstvit se a odpočinout si. Tyto prostory budou vybaveny potřebným nábytkem a zařízením. Konkrétní činnosti budou jednotlivým uživatelům poskytovány na základě individuálních plánů a přání konkrétních uživatelů v souladu s principy deinstitucionalizace. Aktivity budou poskytovány ve všední dny.

Personální obsazení aktivizační dílny: 2 úvazky, pracovníci v sociálních službách

Termín realizace: objekt zakoupen 20. 12. 2016. Po rekonstrukci (zajištění bezbariérovosti, přizpůsobení Materiálně technickému standardu a Kritériím komunitních sociálních služeb), zajištění a přípravě personálu, je plánováno zahájení realizace nejpozději do 30. 11. 2019.

Zázemí pro vedení organizace (Management)

Lokace: 2. NP objektu Tyršova 389, 539 73 Skuteč

Popis: v 2. NP Centra denních aktivit, kanceláře a zázemí pro řízení organizace, sociální a další pracovníky.

Personální obsazení: celkem 11 úvazků

1,0 ředitel; 1,0 vedoucí technicko – hospodářského úseku /účetní, PaM/; 1,0 provozní, údržbář; 1,0 finanční referent, pokladník; 1,0 manažer kvality; 1,0 sociální administrativa.

Termín realizace: objekt zakoupen 20. 12. 2016. Po celkové rekonstrukci je plánováno zahájení realizace nejpozději do 30. 11. 2019.

Zázemí pro pracovníky v přímé péči (centrum denních aktivit, pobytové služby)

Lokace: 3. NP objektu Tyršova 389, 539 73 Skuteč

Popis: v 3. NP budou umístěny 2 pracovníky pro pracovníky v přímé péči pobytových služeb (chráněné bydlení, peer konzultanti). Podkrovní prostor bude využíván pro vzdělávání, týmové porady, supervize. Bude zde vytvořeno také zázemí pro vytvoření hygienických podmínek pro pracovníky.

Termín realizace: objekt zakoupen 20. 12. 2016. Po celkové rekonstrukci je plánováno zahájení realizace nejpozději do 30. 11. 2019.

Příloha č. 2

Přehled vývoje kapacit sociálních služeb Domova na hradě Rychmburk

Služba	Období	Kapacita	Jednotka
domov se zvláštním režimem	2016	39	lůžko
	2017	36	
	2018	32	
	2019	32	
	2020	32	
	2021	32	
chráněné bydlení	2016	4	lůžko
	2017	7	
	2018	13	
	2019	13	
	2020	13	
	2021	13	

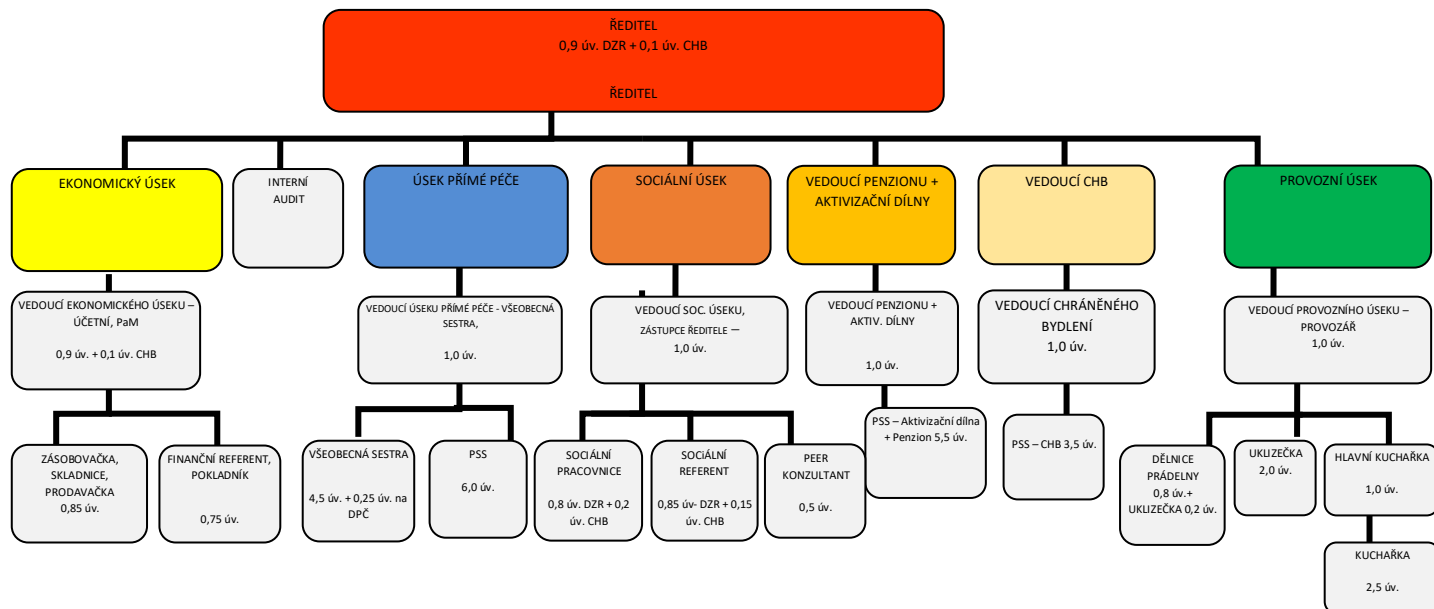
Příloha č. 3

Analýza rizik při transformaci Domova na hradě Rychmburk

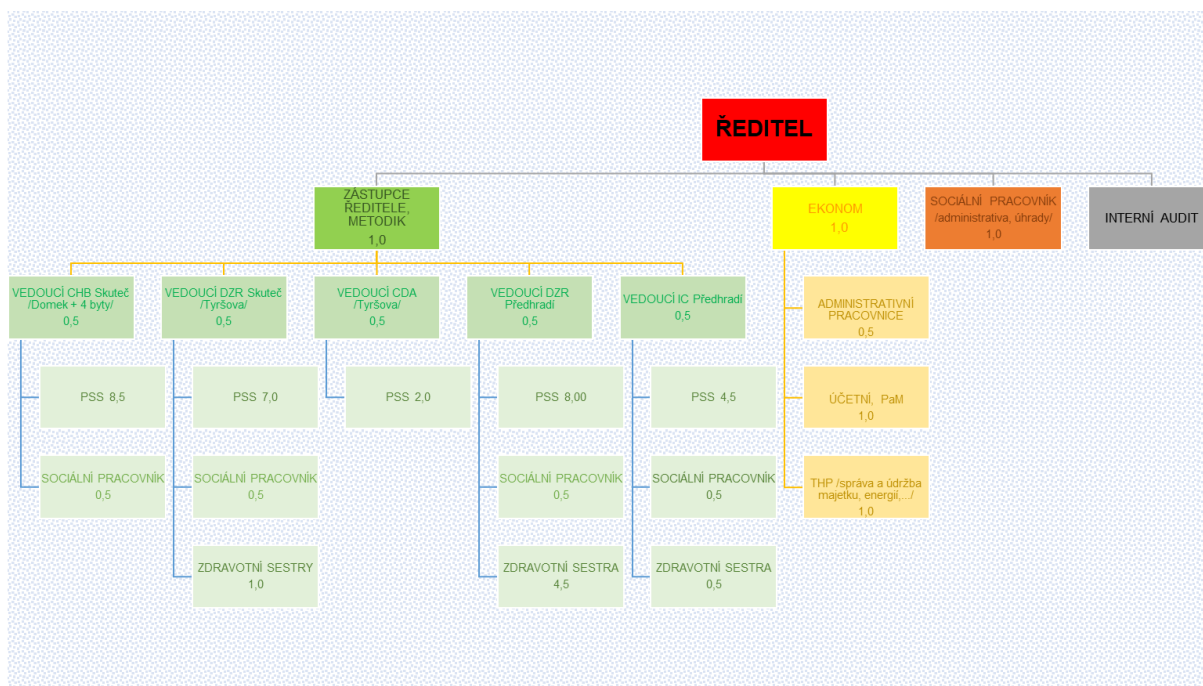
Riziková oblast	Rizikovost		Identifikované nástroje předcházení a řešení a kroky vedoucí k odstranění rizik	Zodpovědnosti	Termín
	pravděpodobnost výskytu	význam vlivu			
nedostupná vhodná alternativa bydlení v komunitě	vysoká	velký	místo, personál, finance, zajištění objektů	ředitel	průběžně
obavy z lidí s psychickým onemocněním v komunitě	vysoká	velký	informovanost veřejnosti (DOD, besedy, osvěta)	ředitel, vedoucí přímé péče, sociální pracovníce	průběžně
obava klientů ze změny	velmi vysoká	velký	individuální rozhovory, zajistit pocit bezpečí klientů	vedoucí přímé péče, sociální pracovníce, klíčoví pracovníci	průběžně
obava zaměstnanců ze změn	velmi vysoká	velký	vzdělávání, stáže	ředitel, vedoucí přímé péče, sociální pracovníce	trvale
nereálné hodnocení potřeb klientů	střední	velký	vyhodnocování potřeb v týmu	všichni	průběžně
finanční situace klientů	vysoká	velký	poskytovatel nemůže ovlivnit	---	---
obava opatrovníků	vysoká	velký	komunikace s opatrovníky	ředitel, sociální pracovníce	průběžně
nedostatek pracovních příležitostí pro klienty	vysoká	velký	spolupráce Rytmus Východní Čechy a zaměstnavatelé	ředitel, sociální pracovníce	průběžně
čas na T proces	střední	střední	naplánování změn, zvládnutí administrativy	ředitel, sociální pracovníce	průběžně
seniorský věk klientů	střední	střední	individuální plány přechodu	sociální pracovníce	průběžně

Příloha č. 4

Organizační struktura DNHR stav k 1. 5. 2018



Organizační struktura DNHR po transformaci, cílový stav v roce 2021



Příloha č. 5

Přehled pracovních pozic a úvazků DNHR stav k 1. 5. 2018

Funkce:	DZR:	CHB:	Celkem
Ředitel	0,9	0,1	1,0
Vedoucí ekonomického úseku – účetní, PaM	0,9	0,1	1,0
Finanční referent, pokladník	0,75		0,75
Zásobovačka, skladnice, prodavačka	0,85		0,85
Vedoucí přímé péče – všeobecná sestra	1,0		1,0
Všeobecné sestry	4,75		4,75
PSS /přímá péče/	6,0		6,0
Vedoucí Aktivizační dílny a Penzionu	1,0		1,0
Vedoucí CHB		1,0	1,0
PSS /základní nepedagogická činnost/ - Aktiv.dílna + DZR IC	5,5		5,5
PSS - CHB	0,0	3,5	3,5
Vedoucí sociálního úseku – metodik	1,0		1,0
Sociální pracovnice	0,8	0,2	1,0
Sociální referent	0,85	0,15	1,0
PEER konzultant - PSS	0,5		0,5
Vedoucí provozního úseku - provozář	1,0		1,0
Dělnice prádelny	0,8		0,8
Uklízečka	2,2		2,2
Hlavní kuchařka	1,0		1,0
Kuchařka	2,5		2,5
CELKEM	32,3	5,05	37,35

Příloha č. 6

Přehled pracovních pozic a úvazků, cílový stav v roce 2021

Funkce:	DZR Předhradí Domky 12 uživatelů	DZR IC Předhradí 10 uživatelů	DZR Skuteč /Tyršova/ 10 uživatelů	CHB Skuteč 13 uživatelů	Centrum denních aktivit 13 uživatelů	Celkem
Ředitel	0,2	0,2	0,2	0,3	0,1	1
Zástupce ředitele, metodik	0,2	0,2	0,2	0,3	0,1	1
Vedoucí DZR Tyršova, Skuteč	0	0	0,5	0	0	0,5
Vedoucí CHB Skuteč	0	0	0	0,5	0	0,5
Vedoucí IC Předhradí	0	0,5	0	0	0	0,5
Vedoucí DZR Předhradí	0,5	0	0	0	0	0,5
Zdravotní sestry	4,5	0,5	1	0	0	6
PSS	8	4,5	7	8,5	2	30
Sociální pracovník /sociální práce/	0,5	0,5	0,5	0,5	0	2,0
Sociální pracovník /administrativa, úhrady	0,2	0,2	0,2	0,3	0,1	1
Ekonom, PaM	0,2	0,2	0,2	0,3	0,1	1
Účetní	0,2	0,2	0,2	0,3	0,1	1
Administrativní pracovnice	0,1	0,1	0,1	0,1	0,1	0,5
Provozář	0,2	0,2	0,2	0,3	0,1	1
CELKEM	14,8	7,3	10,3	11,4	2,7	46,5

Příloha č. 7

Předpoklad vývoje ročních rozpočtů od roku 2016 – 2021 /tis. Kč/

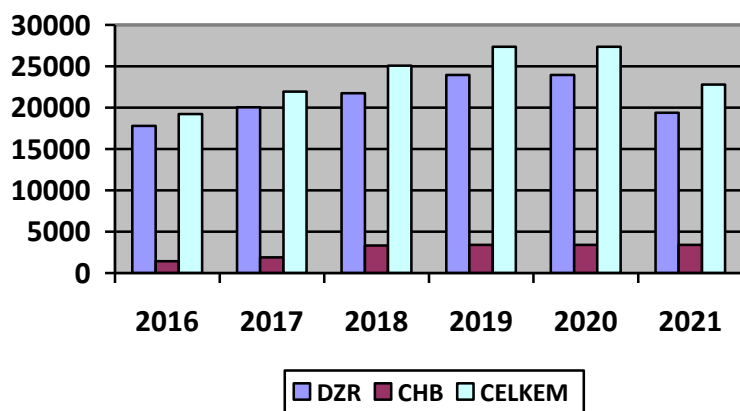
V roce 2020 počítáme se začátkem s výstavbou nového dvojdomku 12 uživatelů DZR. Náklady na výstavbu domu se do ročních rozpočtů nepromítají, je plánováno využití zdrojů z případné výzvy IROP 2018 určených na deinstitucionalizaci sociálních služeb.

Ve všech poskytovaných službách je kalkulováno s nárůstem počtu zaměstnanců.

Celkové náklady DNHR předpoklad do roku 2021 /tis. Kč/

	DZR	CHB	CELKEM
2016	17805	1431	19236
2017	20053	1884	21937
2018	21735	3350	25085
2019	23965	3415	27380
2020	23965	3415	27380
2021	19365	3415	22780

Předpoklad vývoje ročních rozpočtů

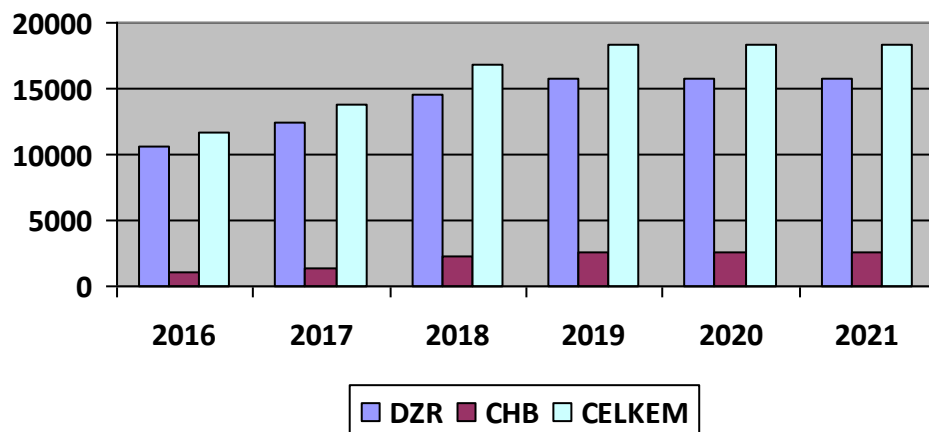


Příloha č. 8

Mzdy zaměstnanců a odvody DNHR předpoklad do roku 2021 /tis. Kč/

	DZR	CHB	CELKEM
2016	10618	1026	11644
2017	12404	1391	13795
2018	14496	2348	16844
2019	15784	2512	18296
2020	15784	2512	18296
2021	15784	2512	18296

Předpoklad mzdových nákladů 2016-2021



Závěr

Tento transformační plán včetně komunikační strategie, popisu fungování transformovaných sociálních služeb Domova na hradě Rychmburk, metodik práce a mechanismů řízení organizace je také předmětem probíhajících neinvestičního projektů hrazených z prostředků Evropského sociálního fondu. Na základě postupně získávaných informací a zkušeností bude proces transformace postupně realizován tak, aby odpovídal potřebám uživatelů transformujících se služeb a poskytované služby byly zároveň efektivní a ekonomicky udržitelné.

Jednotlivé kroky tohoto transformačního plánu budou naplňovány dle dostupných finančních prostředků z rozpočtu Pardubického kraje, z dotací Ministerstva práce a sociálních věcí, případně z finančních prostředků evropských fondů – EU, EHP.

V Předhradí dne 1. 5. 2018

Schválil: Mgr. Jakub Vávra, ředitel Domova na hradě Rychmburk



**Krajský úřad
Pardubického kraje
odbor sociálních věcí**

Váš dopis zn.:
Ze dne:

Číslo jednací: KrÚ 39117/2018
Vyřizuje: Ing. Kamila Gregorová
Telefon: 466 026 147
E-mail: kamila.gregorova@pardubickykraj.cz
Mobil: 724 496 042
Fax:

**Domov na hradě Rychmburk
Mgr. Jakub Vávra
Předhradí 17
539 74**

Datum: 29. 5. 2018

Vážený pane řediteli,

oznamujeme Vám, že **Rada Pardubického kraje** dne 29. 5. 2018 schválila svým **usnesením R/1109/18** Vámi zpracovanou 2. revizi Transformačního plánu Domova na hradě Rychmburk (aktualizace TP k 1. 5. 2018), předloženou zřizovatelskému odboru dne 21. 5. 2018. O této skutečnosti bude informováno i Zastupitelstvo Pk dne 26. 6. 2018.

S pozdravem

Ing. Helena Zahálková, MBA
vedoucí odboru sociálních věcí