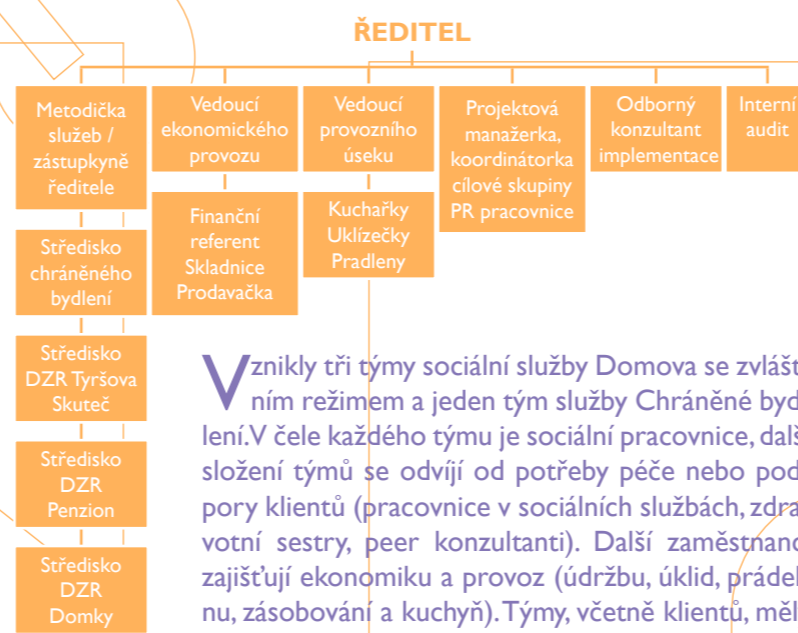


# VÝROČNÍ ZPRÁVA

organizace  
Domov na hradě Rychmburk  
za rok 2019 aneb na cestě  
k Domovu Na cestě.

Vydejte se s námi.

## STRUKTURA ORGANIZACE



Vznikly tři týmy sociální služby Domova se zvláštním režimem a jeden tým služby Chráněné bydlení. V čele každého týmu je sociální pracovníce, další složení týmů se odvíjí od potřeby péče nebo podpory klientů (pracovnice v sociálních službách, zdravotní sestry, peer konzultanti). Další zaměstnanci zajišťují ekonomiku a provoz (údržbu, úklid, prádelnu, zásobování a kuchyň). Týmy, včetně klientů, měly během roku možnost konzultovat s psychiatrickou Pavlou Novotnou a terapeutky Radimem Sedláčkem a Evou Vernerovou.

## VZDĚLÁVÁNÍ

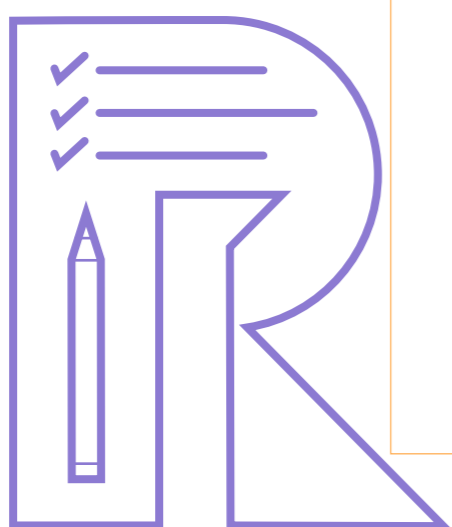
Pracovníci služeb prošli akreditovaným kurzem „Model CARE – komplexní přístup v psychosociální rehabilitaci“ s lektorkou Janou Pluhaříkovou Pomajzlovou. Uskutečnily se **workshopy na téma Peer konzultant** v týmu (vedli Magdalena Štochlová a Zdeněk Heřt), **První pomoc (Zdravotnická záchranná služba Pardubického kraje)**. Proběhl kurz **Psychiatrické minimum** (Jan Stuchlík), **Paliativní péče** (Centrum paliativní péče) a **Sexualita lidí s psychózou** (Petr Eisner). Na vzdělávání jsou pravidelně přizváni klienti.

**Comprehensive Approach to Rehabilitation** je světově uznávaný rehabilitační přístup.

Autoři: Jean-Pierre Wilken a Dirk den Hollander.

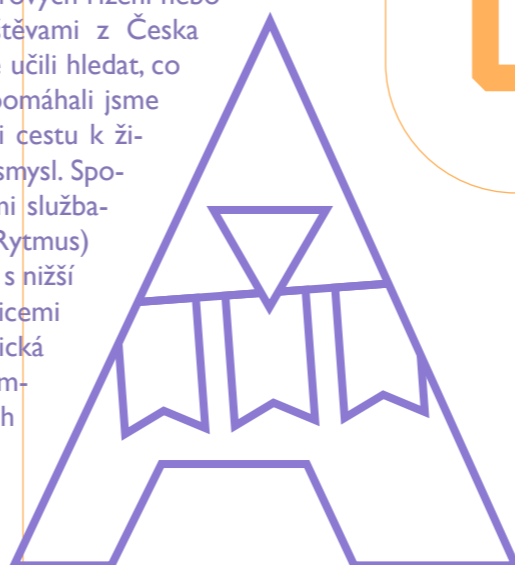
## KVALITA SLUŽEB

Proměny práce s klientem monitorovaly návštěvy garantů implementace CARE Jany Pluhaříkové Pomajzlové a garantů projektů transformace Aleny Brožkové a Martina Fojtíčky. Poprvé se v duchu CARE realizovalo hodnocení spolupráce s klientem za poleť. Pilotně jsme otestovali nový dotazník spokojenosti pracovníků. Klienti se vyjádřili prostřednictvím dotazníku spokojenosti se službou. Každý tým včetně vedení měl svou supervizi se supervizory Danou Dobiášovou, Danem Kauckým, Magdalenou Štochlovou, Davidem Svobodou a Michaelem Chytrým. Služba chráněného bydlení prošla v rámci projektu Pardubického kraje dvěma audity, procesním a kvality poskytovaných sociálních služeb.



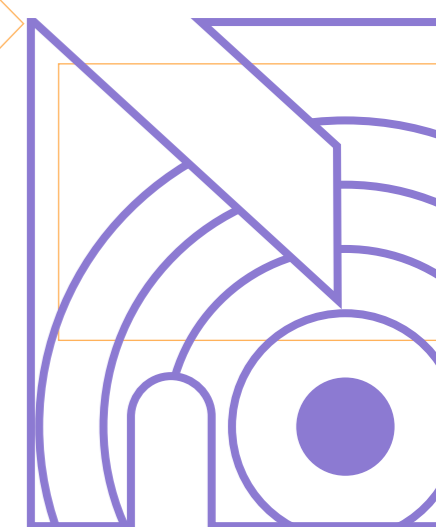
## TI NEJDŮLEŽITĚJŠÍ

V práci s klienty jsme začali stavět na partnerském přístupu – kromě společného vzdělávání se klienti účastnili výběrových řízení nebo se setkávali s našimi návštěvami z Česka i zahraničí. S klienty jsme se učili hledat, co si přejí, v čem jsou dobří, pomáhali jsme posilovat jejich chuť najít si cestu k životu, který jim bude dávat smysl. Spolupracovali jsme s návaznými službami (Péče o duševní zdraví, Rytmus) na posunu klientů do služeb s nižší mírou podpory, s nemocnicemi (PN Havlíčkův Brod, Pardubická nemocnice, Albertinum Žamberk) na tom, aby se jejich pacienti mohli stát našimi klienty.



## STRATEGIE

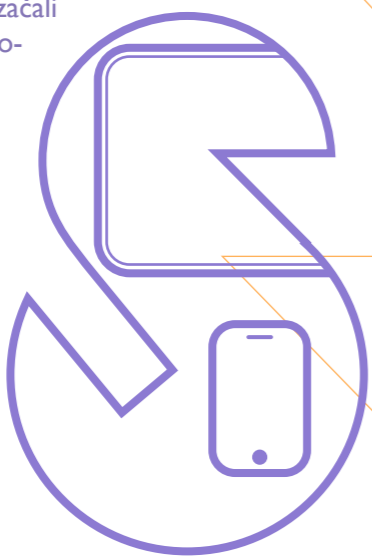
Ve spolupráci s konzultantem Pavlem Němečkem vznikl Strategický plán organizace do roku 2023, který kotví naše směřování a stanoví kroky k daným cílům. Společně jsme přepracovali celý veřejný závazek organizace. Změn doznaly vnitřní směrnice, postupně žitá praxe práce s klienty byla zachycována do nových pracovních postupů. Členové vedení využívali odborné poradenství v oblasti řízení a personalistiky konzultantů Michala Horáka a Pavly Žemličkové.



## STYL

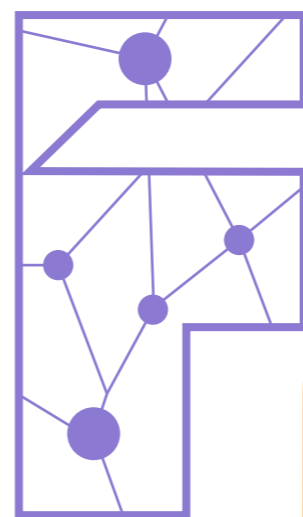
Po intenzivním hledání jsme došli k novému názvu organizace Domov Na cestě. Vybrali jsme dvorního grafika Martina Škrocha, který pro nás vytvořil jedinečný styl. Pracovali jsme na nových webových stránkách, zvýšili jsme aktivitu na sociálních sítích. Pravidelně jsme začali informovat média o naší činnosti prostřednictvím tiskových zpráv.

„CÍTIL JSEM SE VOLNÝ, A PROTO JSEM BYL VOLNÝ“  
Jack Kerouac



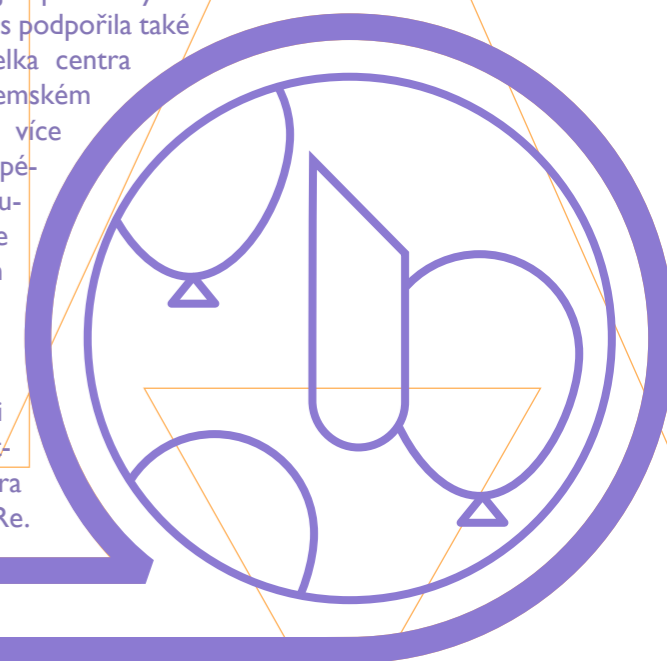
## INSPIRACE

V rámci stáží jsme navštívili sociální služby organizací Fokus Vysočina, Fokus Liberec, Ledovec Plzeň a Práh Brno. Realizovali jsme již druhou týdenní stáž v Holandsku. O naše dosažené zkušenosti jsme se podělili s návštěvami z DZR Emin zámek, Loučka, Pržno, Vyškov a DNR Svitavy. Přivítali jsme zdravotní sestry z CDZ a PN Havlíčkův Brod, pracovníky z kanceláře ombudsmana a NÚDZ. Navštívila nás také návštěva z Odboru sociálních věcí a rodiny partnerského Prešovského kraje a kolegové z Moldavska v rámci projektu Podpora transformace a komunitních služeb pro osoby s mentálním postižením a duševním onemocněním v Moldavsku, který realizuje Centrum rozvoje péče o duševní zdraví.



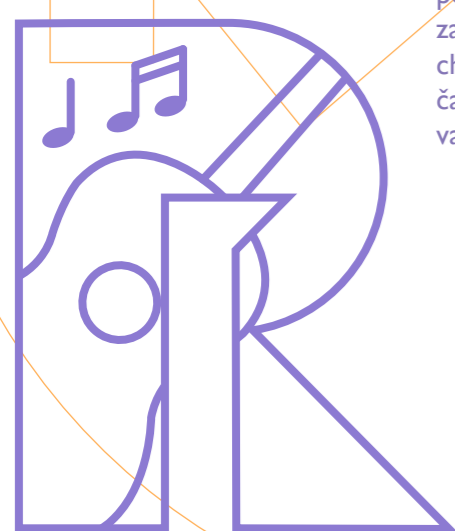
## PROPOJOVÁNÍ

Pozvali jsme sousedy na přátelském posezení v domě chráněného bydlení ve Skutči. Pořádali jsme tradiční Hradní slavnosti na hradě Rychmburk a nevedení akci zakončující prázdniny ve Skutči „Na pohodu“. Při tom nás podpořila také Conny Ariëns, zakladatelka centra Eagle Shelter v nizozemském Dongenu. Přivítali jsme více jak 80 hráčů Turnaje v pétanque na podporu duševního zdraví. Rok jsme zakončili slavnostním otevřením místa pro setkávání „Taxisis...“. Přijeli za námi nizozemští kolegové z organizace Nei Skoen v Helmond, včetně Dirka den Hollandera zakladatele přístupu CARE.



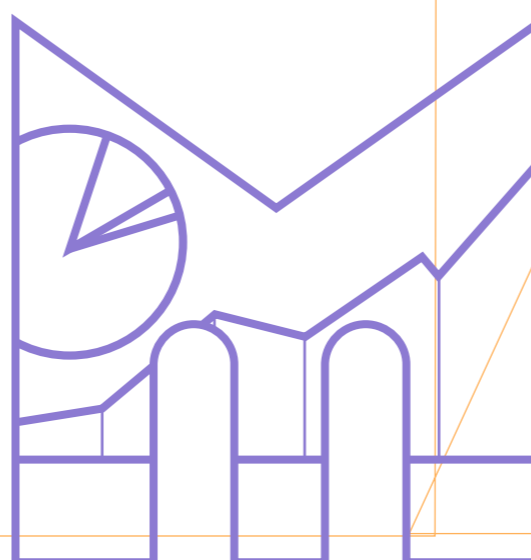
## TAK SIS...

... našel přátele; zahrál na kytaru; vypil kafe; poslechl muziku... Doufáme, že „Taxisis“ bude vytvářet prostor, kde mohou účastníci realizovat své nápady nebo se zapojit do činností a aktivit, které je zaujmou. „Taxisis“ je pro toho, kdo chce (aktivně) naplnit svůj volný čas – jedno, zda klient nebo obyvatel Skutče a okolí!



## PROJEKTY

Organizace pokračovala v realizaci projektů ESF OPZ (Podpora procesu transformace Domova na hradě Rychmburk - od 1. 9. 2019 začalo čtvrté monitorovací období, Podpora nových služeb v rámci procesu transformace Domova na hradě Rychmburk - od 1. 11. 2019 třetí monitorovací období. Od 1. 11. 2019 odstartoval projekt Podpora a rozvoj komunitních služeb v potransformační fázi. Průběh prvních dvou projektů byl hodnocen pomocí focus group pro klienty a pracovníky (celkem 4 setkání).



# VÝROČNÍ ZPRÁVA

## Kdo jsme

Moderní pobytová služba, která staví na myšlence ZOTAVENÍ. Držíme krok s trendy v péči o lidi s duševním onemocněním. Posilujeme získávání smysluplných sociálních a společenských rolí lidí s duševním onemocněním, čímž snižujeme riziko vzniku krizových a nežádoucích situací. Poskytujeme péči tam, kde je další posun ke kvalitnímu životu u těchto lidí omezen přidruženým závažným somatickým onemocněním. Naše služby mohou odlehčit zátěž rodiny a tím přispívat ke zlepšení vzájemných vztahů.

## Co děláme

Pomocí pobytové služby probouzíme a posilujeme v lidech s duševním onemocněním naději, že mohou v životě zastávat smysluplné role, přebírat zodpovědnost za sebe sama a za svá rozhodnutí. Poskytujeme sociální služby chráněné bydlení (CHB) a domov se zvláštním režimem (DZR).

## Pro koho

Služba je určena dospělým lidem od 18 let věku s chronickým duševním onemocněním z okruhu psychotických a afektivních poruch se stabilizovaným psychickým stavem, kteří v důsledku své nemoci mají sníženou soběstačnost. Jejich nepříznivou sociální situaci není možné vyřešit prostřednictvím rodinných příslušníků či ambulantních a terénních sociálních služeb.

**Celkem pomáháme 45 lidem na cestě k zotavení** (celková kapacita služeb Chráněné bydlení a Domov se zvláštním režimem).

## Kdo to dělá

V roce 2019 pracovalo v organizaci Domov na hradě Rychmburk celkem 54 pracovníků.

## Vedení organizace

**Mgr. Jakub Vávra**, ředitel organizace,  
+420 602 505 167, jakub.vavra@domovnacestecz.cz

**Bc. Michaela Růžičková**, zástupkyně ředitele, metodička,  
+420 601 089 412, misa.ruzickova@domovnacestecz.cz

**Michaela Nováková**, účetní,  
+420 603 565 161, michaela.novakova@domovnacestecz.cz

**Leona Hovorková**, PR a řízení projektů,  
+420 605 128 091, leona.hovorkova@domovnacestecz.cz

## Střediska:

**DOMKY A PENZION PŘEDHRADÍ**,  
Ing. Mgr. Eva Teclová, koordinátorka DZR Předhradí, sociální pracovníce  
+420 702 227 380, eva.teclova@domovnacestecz.cz

**TYRŠOVA SKUTEČ**,  
Bc. Ivana Novotná, koordinátor DZR Tyršova, sociální pracovníce  
+420 702 018 271, iva.novotna@domovnacestecz.cz

**CHRÁNĚNÉ BYDLENÍ**,  
Bc. Veronika Kudláčková, koordinátor CHB, sociální pracovníce  
+420 606 038 010, veronika.kudlackova@domovnacestecz.cz

**TECHNICKÉ PRACOVIŠTĚ**,  
Petr Vostřel, vedoucí provozního úseku,  
+420 606 649 647, petr.vostrel@domovnacestecz.cz  
Marie Kopecká, skladnice,  
+420 469 350 074, marie.kopecka@domovnacestecz.cz

## Kde náš najdete

Sídlo organizace se nachází ve městě Skuteč. Sociální služby poskytujeme také a v obci Předhradí.

Domov Na cestě  
Tyršova 389, 539 73 Skuteč

IČO: 150 538 22  
E-mail: info@domovnacestecz.cz  
Telefon: +420 702 278 496  
Datová schránka: g2pkid4  
Číslo účtu: 17433531/0100

## ŘEDITEL



## HOSPODAŘENÍ ORGANIZACE

Rozbor hospodaření hlavní činnosti bez projektů ESF

### VÝNOSY: CELKOVÉ 26.505.900,46

Druh služby	Počet klientů	Úhrady za pobyt a stravu	Příspěvky na péči	Úhrady od zdrav. pojišťovny	Účelová dotace	Příspěvek na provoz od zřizov.	Dotace od obcí	Ostatní výnosy
DZR	30	3 107 468	2 240 178	1 125 226,05	6 420 000	10 580 000	10 000	765 196,77
CHB	12	646 029	146 461	0	1 000 000	420 000	0	45 342,64
<b>Celkem</b>	<b>42</b>	<b>3 753 497</b>	<b>2 386 639</b>	<b>1 125 226,05</b>	<b>7 420 000</b>	<b>11 000 000</b>	<b>10 000</b>	<b>810 539,41</b>

### NÁKLADY: CELKOVÉ 26.505.900,46

Nákladový účet	DZR	CHB
501 – spotřeba materiálu	1 931 259,21	134 474,55
502 – spotřeba energií	1 481 273,86	255 770,46
511 – opravy a údržba	519 675,51	160 029,00
512 - cestovné	34 607,87	15 934,37
513 – náklady na reprezentaci	16 521,85	0,00
518 – ostatní služby	1 597 405,47	370 551,80
521 – mzdové náklady	12 646 913,00	916 380,00
524 – zákonné soc. pojištění	4 174 967,00	286 090,00
525 – jiné sociál. pojištění	51 587,00	3 405,00
527 – zákonné sociál. náklady	268 631,08	39 727,60
528 – jiné sociál. náklady	0,00	0,00
538 – jiné daně a poplatky	6 000,00	0,00
547 – manka a škody	10 000,00	0,00
549 – ostatní náklady z činnosti	133 800,75	6 946,86
551 – odpisy dl. majetku	1 120 221,00	0,00
558 – náklady z dr.dl. majetku	253 876,44	68 523,00
563 – kurzové ztráty	1 327,78	0,00
<b>Celkem</b>	<b>24 248 067,82</b>	<b>2 257 832,64</b>

**Domov na hradě Rychmburk hospodařil v roce 2019 s vyrovnaným rozpočtem, výsledek hospodaření v hlavní činnosti je nulový.**

### Děkujeme všem, kteří nás podpořili:

Pardubický kraj, Evropský sociální fond, Obec Předhradí, Skutečská investiční s.r.o., K – HOUSE s.r.o., Skuteč, Václav Češík - Mokryšov, Antonín Holfeuer – Hlinsko

**Turnaj v pétanque** – Muzeum loutkářských kultur Chrudim, CEDR Pardubice o.p.s.

**Slavnostní otevření místa Taxis** – Alimpex Food a. s., Duhová kočka – autorský obchod, MASO Francouz – s. r. o.

Asociace komunitních služeb, Asociace poskytovatelů sociálních služeb, Centrum pro rozvoj péče o duševní zdraví, FOKUS Vysočina – Hlinsko, MUDr. Vojtěch Hejl – Skuteč, MUDr. Pavla Novotná – Hlinsko, Národní ústav duševního zdraví, Péče o duševní zdraví, Rytmus Chrudim.

## ROZBOR HOSPODAŘENÍ PROJEKTŮ ESF

### VÝNOSY: CELKOVÉ 4.574.139,09

Projekty	Celkové výnosy
Projekt Podpora transformace Domova na hradě Rychmburk	1 300 432,24
Projekt PODPORA KOMUNITNÍ SLUŽBY	2 967 644,08
Projekt Podpora a rozvoj komunitních služeb v potransformační fázi	306 062,77
<b>Celkem</b>	<b>4 574 139,09</b>

### NÁKLADY: CELKOVÉ 4.574.139,09

Nákladový účet	Podpora transformace DNHR	Podpora komunitní služby	Projekt Podpora a rozvoj kom. služeb
501 – spotřeba materiálu	12 276,32	769,00	8 445,00
512 - cestovné	136 954,20	0,00	0,00
513 – náklady na reprezentaci	0,00	340,00	0,00
518 – ostatní služby	593 404,22	461 771,62	61 416,13
521 – mzdové náklady	371 052,00	1 826 529,00	142 410,00
524 – zákonné soc. pojištění	102 666,00	628 511,00	48 135,00
525 – jiné sociál. pojištění	1 272,00	8 213,00	597,00
527 – zákonné sociál. náklady	74 095,50	32 765,46	2 136,64
549 – ostatní náklady z činnosti	2 836,00	0,00	0,00
558 – náklady z dr.dl. majetku	5 879,00	8 745,00	42 923,00
<b>Celkem</b>	<b>1 300 432,24</b>	<b>2 967 644,08</b>	<b>306 062,77</b>